



### *Nyctereutes procyonoides*

**Synonyma:**

**České jméno:** psík mývalovitý, mývalovec kuní

**Anglické jméno:** Raccoon dog

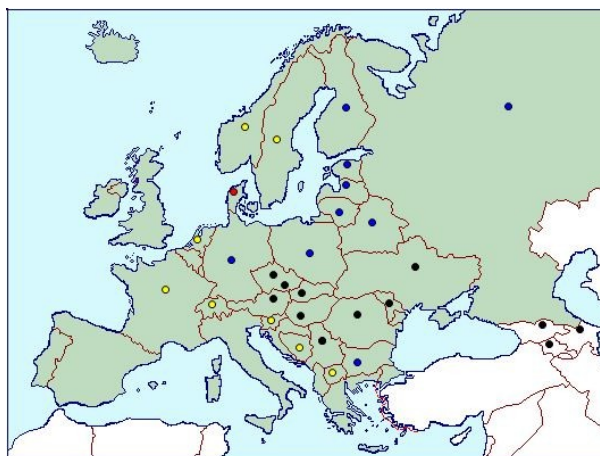
**Čeleď:** *Canidae*



Obr. 1 Psík mývalovitý. Foto: Jukka A. Lång

**Původ:** Pochází z Dálného východu od Poamuří, Mandžuska a Sachalinu až po severní Vietnam, žije i v Japonsku.

**Sekundární rozšíření:** Jako kožešinový druh byl ve 20. letech 20. století vysazován v evropské části Sovětského svazu (včetně dnešního Běloruska, Ukrajiny a Litvy) a na různých místech Sibíře. Odtud se šířil na západ, dnes běžný ve střední a severní Evropě a dostává se do západní Evropy a na Balkán.



● Plošné rozšíření ● Lokální rozšíření ● Přítomen (bez bližších inf.) ● Ojedinelý výskyt

Obr. 2 Psík mývalovitý v Evropě ([www.cabi.org](http://www.cabi.org))

**Rozšíření v ČR:** První záznamy zhruba od poloviny 20. století. Hlavní vlna šíření probíhala zřejmě přes východní Čechy a severní Moravu z Polska. Dále unikl z kožešinových farem a

vytvořilo se několik izolovaných lokalit i v západních Čechách. Dnes zhruba na 90% našeho území, zbylých 10 % je spíše vinou nedostatečných údajů než jeho absencí.



Obr. 3 Výskyt psíka mývalovitého v ČR - nálezová databáze AOPK ČR

**Cesty zavlečení:** Záměrně jako kožešinové zvíře na farmy, odkud unikal a samovolně se šíří dále. Populace v Německu jako pozůstatek obohacení domácí fauny pro myslivecké účely.

**Popis:** Tělo zhruba 50 – 90 cm dlouhé, ocas 15 – 30 cm (zhruba třetina délky těla). Výška v kohoutku 35 – 40 cm. Hmotnost 4 – 11 kg. Má zavalité tělo velikosti lišky, krátké nohy a malé boltce (cca 4,5 – 6,5 cm) neznatelně vystupující ze srsti a kratší čenich. Disponuje dlouhou a neuspořádanou srstí, která společně s vytvořenými tukovými zásobami před zimou dodává v této době psíkům vzhledu chlupatých koulí na krátkých nohách. Srst je šedohnědá s tmavým žíháním, nohy a ocas téměř černé, ocas je bez příčného pruhování.



Obr. 4 Odpočívající psíci. Foto: A machun



Obr.5: Tmavé pruhy pod očima – typický znak. Foto: Rigelus

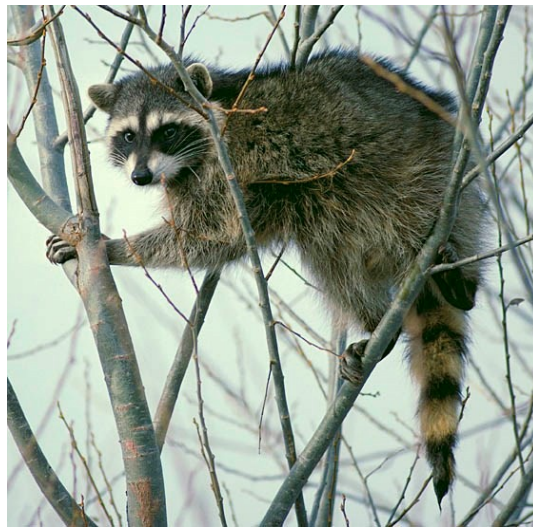
Využívá různé složky prostředí od lesů přes pastviny po polní a mokřadní oblasti. Objevuje se i v blízkosti člověka, např. v sadech, příměstských lesích či skládkách. Žije v párech či rodinných smečkách. Jde o soumravný a noční druh, přes den se ukrývá ve vlastních, liščích či jezevčích norách, nepohrdne ani skruže melioračních kanálů či stohy slámy. Pohybuje se pouze po zemi. V létě se živí hmyzem, žížalami, obojživelníky a rostlinami, v zimě přibývá v jídelníčku drobných savců, ptáků, mršin a kořínků a plodů. Nepohrdne ani lidskými



odpadky. Na zimu má vytvořené tukové zásoby, které tvoří až pětinu hmotnosti těla. Při extrémně nízkých teplotách může jako jediná psovitá šelma upadnout do nepravého zimního spánku. Samice rodí v dubnu či květnu 5 – 9 mláďat, dvě třetiny z nich nepřežije první rok života. Pohlavně dospívají v 8 – 10 měsících. V přírodě se psíci dožívají zhruba 7 let.

**Riziko:** V některých oblastech může působit škody na snůškách vodního ptactva či predacním tlakem redukovat populace obojživelníků. Též konkuruje domácím masožravým druhům, zejména v době nedostatku potravy, kdy významný podíl obživy tvoří mršiny. Může též likvidovat mláďata jezevců, v jejichž norách se často skrývá. Psík je hlavním přenašečem vztekliny ve východní Evropě. Dále může přenášet měchožily (echinokokóza), svalovce (trichinelóza) či zákožku (svrab).

**Možnosti záměny:** Vzhledově nejbliže je mu též nepůvodní šelma mýval severní (*Procyon lotor*), ten však má jinou obličejovou masku (tmavý hřbet čenichu) a má pruhovaný ocas. Pruhy v obličejí (dva pruhy přes oči) má též jezevec lesní (*Meles meles*), ten však má protáhlý obličej a krátký ocas.



Obr. 6 Mýval výborně šplhá. Foto: Dave Menke



Obr. 7 Jezevec lesní. Foto: Chris. P

**Likvidace:** Odstřel či odlov. Podrobné popisy pastí je možné zhlédnout na odkazu zde: [http://www.face.eu/sites/default/files/attachments/trapping\\_guidelines\\_-\\_nyctereutes\\_procyonoides\\_0.pdf](http://www.face.eu/sites/default/files/attachments/trapping_guidelines_-_nyctereutes_procyonoides_0.pdf)

**Zdroje:**

- Anděra M. Gaisler J. 2012. Savci České republiky – popis, rozšíření, ekologie, ochrana. Academia, Praha, 285 pp.
- Mináriková T. et al. 2015. Návrh opatření snižujících vliv invazních šelem na faunu České republiky – studie. ALKA Wildlife, 21 pp.
- Mlíkovský J., Stýblo P., eds., 2006: Nepůvodní druhy fauny a flóry ČR, ČSOP Praha, 496 pp.
- Nentwig W. (ed.) 2014. Nevítaní vetřelci – Invazní rostliny a živočichové v Evropě, Academia Praha, 247 pp. <http://www.cabi.org/isc/datasheet/67856> - obr. 1,4,6,7
- Pavlásek I. 2011. Psík mývalovitý – nový hostitel tasemnice měchožila větveného. Myslivost 2/2011. 71 – 74.
- Obr. 1: Jukka A. Lång: Raccoon dog. Photo taken near Kurikka, Finland [31.7.2017] Dostupné na: [https://commons.wikimedia.org/wiki/File:Nyctereutes\\_procyonoides\\_16072008.jpg](https://commons.wikimedia.org/wiki/File:Nyctereutes_procyonoides_16072008.jpg)
- Obr. 4: A machun: Nyctereutes procyonoides, also known "Tanuki", in Higashiyama Zoo, Aichi, Japan [31.7.2017] Dostupné na: [https://commons.wikimedia.org/wiki/File:Nyctereutes\\_procyonoides\\_tanuki.JPG](https://commons.wikimedia.org/wiki/File:Nyctereutes_procyonoides_tanuki.JPG)
- Obr. 5: Rigelus: Енотовидная собака. [31.7.2017] Dostupné na: [https://commons.wikimedia.org/wiki/File:Nyctereutes\\_procyonoides\\_2.jpg](https://commons.wikimedia.org/wiki/File:Nyctereutes_procyonoides_2.jpg)
- Obr. 6: Dave Menke: Raccoon photographed Lower Klamath National Wildlife Refuge in California [31.7.2017] Dostupné na: [https://commons.wikimedia.org/wiki/File:Raccoon\\_climbing\\_in\\_tree.jpg](https://commons.wikimedia.org/wiki/File:Raccoon_climbing_in_tree.jpg)
- Obr. 7: Chris. P: Badger *Meles meles* [31.7.2017] Dostupné na: [https://commons.wikimedia.org/wiki/File:Badger\\_25-07-09\\_closer.jpg](https://commons.wikimedia.org/wiki/File:Badger_25-07-09_closer.jpg)

**Autor:** Tomáš Görner, AOPK ČR ([tomas.gorner@nature.cz](mailto:tomas.gorner@nature.cz))

**Vytvořeno:** 31. 7. 2017